

Français



Manuel d'entretien

Remplacer le moteur



Valetudo Horse Products BV

FeedingMaster Pro

Le FeedingMaster Pro est fabriqué par :

Valetudo Horse Products BV
Lage Scheiddijk 4
7261RL Ruurlo
Pays-Bas
www.VHPproducts.eu

Copyright (c) 2023 Valetudo Horse Products BV.

Version 1.0, 30 avril 2023

Manuel d'entretien original.

Valetudo Horse Products BV se réserve le droit d'apporter des modifications à tout moment sans préavis. Valetudo Horse Products BV n'autorise en aucun cas la reproduction totale ou partielle de ce manuel d'entretien sans son autorisation écrite.

Cher client,

Nous sommes désolés que votre FeedingMaster Pro ait mal fonctionné. Heureusement, il est facile à réparer à l'aide des pièces fournies et de ce manuel d'entretien. Ce manuel explique comment procéder, veuillez donc le lire attentivement.

Portez une attention particulière aux phrases précédées de l'un des mots suivants :

AVERTISSEMENT : Si les instructions indiquées ne sont pas suivies, vous risquez de vous blesser gravement ou de blesser votre cheval.

CONSEIL : Informations utiles qui vous aident à effectuer certaines étapes plus facilement ou à les vérifier d'une autre manière.

Nous souhaitons que vous soyez satisfait. Si vous avez des questions concernant certaines étapes, n'hésitez pas à nous contacter à l'adresse Service@VHProducts.eu. Nous ferons de notre mieux pour répondre à votre question dans les 24 heures.

Table des matières

1. Consignes de sécurité	1
2. Introduction.....	1
3. Remplacer le moteur.....	2

1. Consignes de sécurité

Avant de commencer la réparation, vous devez être conscient des risques encourus si vous ne suivez pas scrupuleusement les instructions contenues dans ce manuel.

Les consignes de sécurité importantes suivantes doivent être respectées lors de l'utilisation d'un FeedingMaster Pro :

- Certaines parties du contrôleur sont sous tension. N'ouvrez jamais le boîtier du contrôleur lorsque le FeedingMaster Pro est branché sur le secteur.
- En cas de panne, le FeedingMaster Pro peut soudainement mettre en marche ou arrêter certaines parties du variateur. Par conséquent, n'effectuez jamais de travaux d'entretien lorsque le FeedingMaster Pro est connecté à la tension secteur.
- N'effectuez jamais de réglages sur le FeedingMaster Pro autres que ceux décrits dans ce manuel.

AVERTISSEMENT : Débranchez la fiche secteur de la prise murale et attendez au moins 10 secondes avant de commencer toute opération d'entretien.

2. Introduction

Ce manuel d'entretien décrit étape par étape comment réparer le dysfonctionnement. Une case à cocher est placée avant chaque étape. Il est conseillé de la cocher lorsque l'étape est terminée. Cela permet d'éviter qu'une étape ne soit inversée ou omise.

Une étape n'est pas claire ou vous avez d'autres questions ? N'hésitez pas à nous contacter, nous serons ravis de vous aider.

CONSEIL : Il est conseillé de placer une couverture ou un morceau de carton dans et devant le FeedingMaster Pro. Si de petites pièces tombent accidentellement, vous ne les perdrez pas dans la sciure ou autre litière.

3. Remplacer le moteur

- [] Éteignez le FeedingMaster Pro en débranchant la fiche secteur. Attendez 10 secondes que l'écran s'éteigne.



- [] Ouvrez la grille



- [] Retirez les deux vis Allen qui maintiennent le contrôleur à l'aide d'une clé Allen de 5 mm.



- [] Saisissez le contrôleur et inclinez-le vers l'avant autant que possible.



- [] Soulevez le contrôleur entre les supports de fixation.



- [] Inclinez le contrôleur à 90 degrés dans le sens des aiguilles d'une montre et placez-le sur le support de fixation droit.



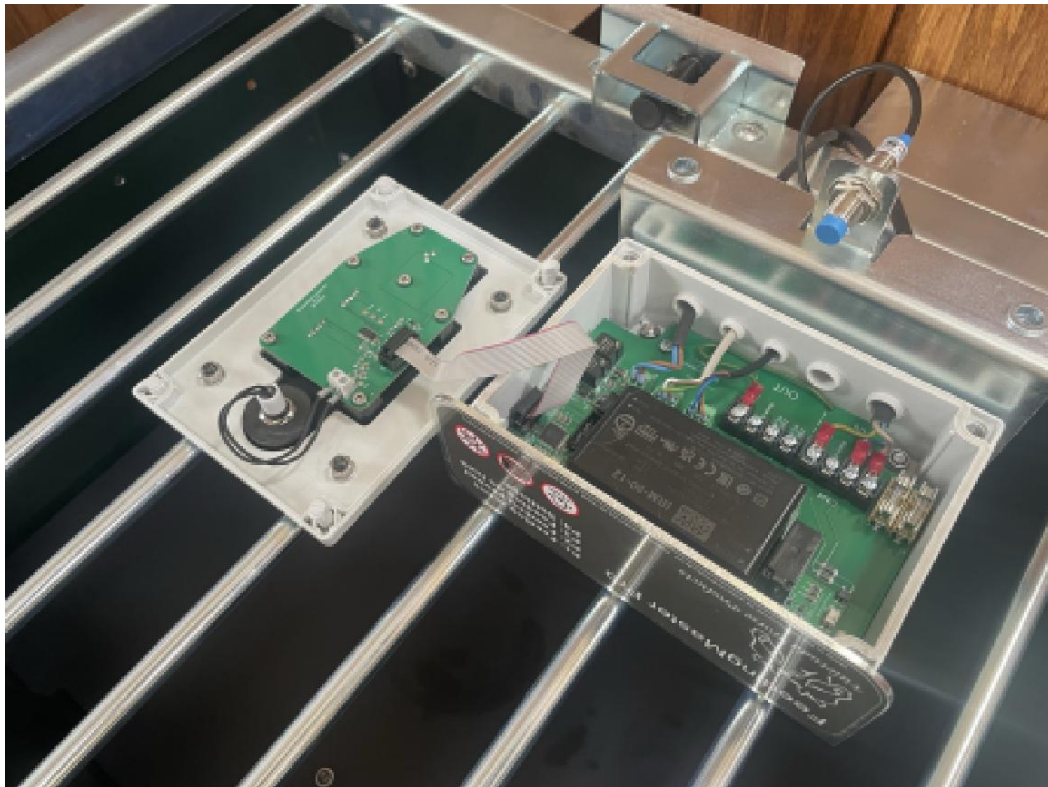
[] Fermez la grille et placez le contrôleur sur la grille.



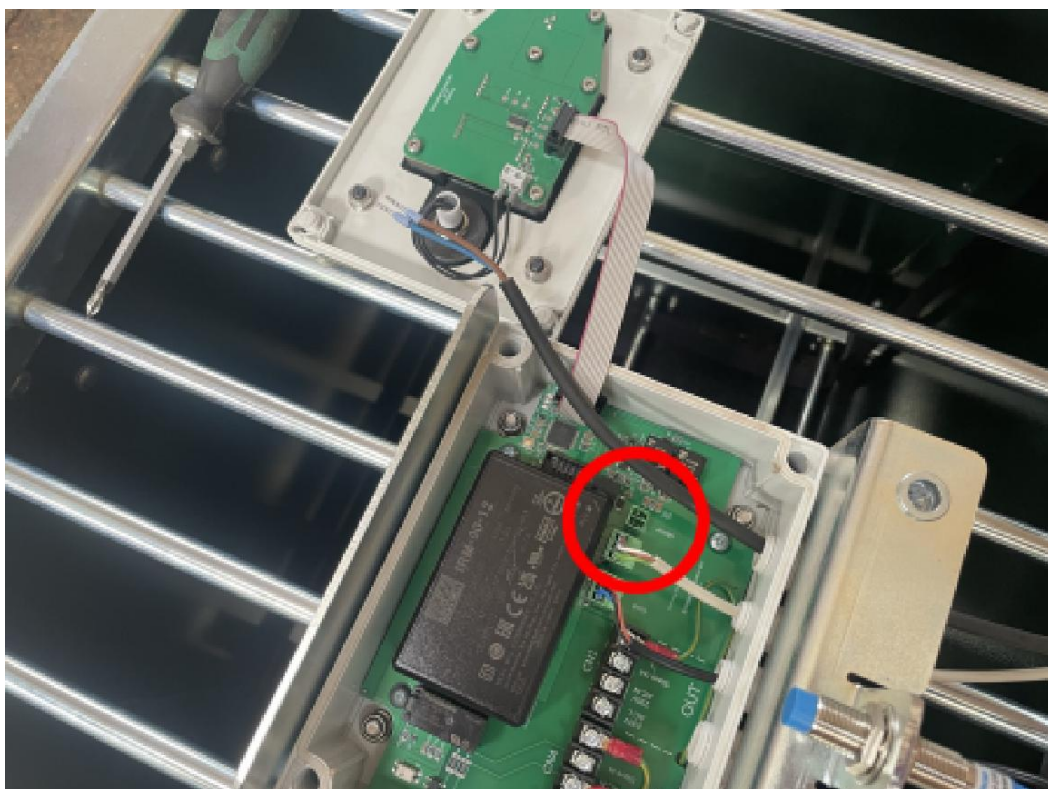
[] Dévissez les 4 boulons à l'avant du boîtier du contrôleur à l'aide d'un tournevis cruciforme. Les boulons sont fixés à l'avant du boîtier. Ils peuvent uniquement être dévissés, mais pas retirés.



- [] Soulevez l'avant du boîtier et placez-le à gauche du contrôleur.

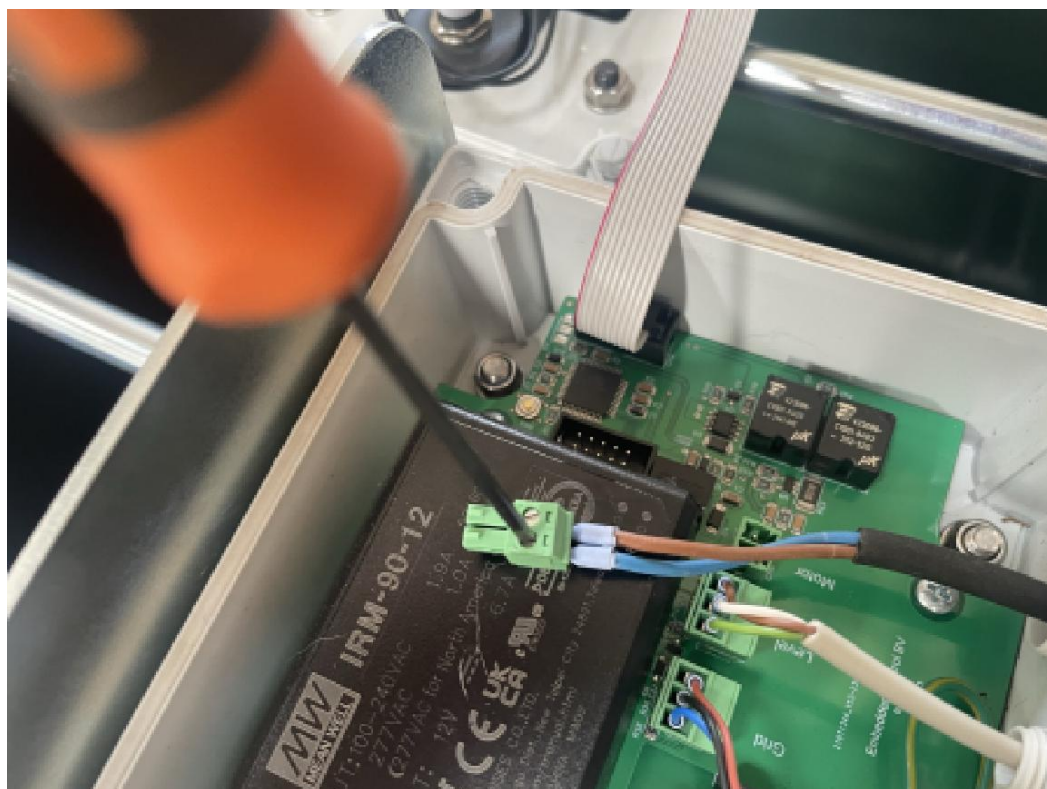


- [] Retirez la fiche du connecteur marqué « Motor ».

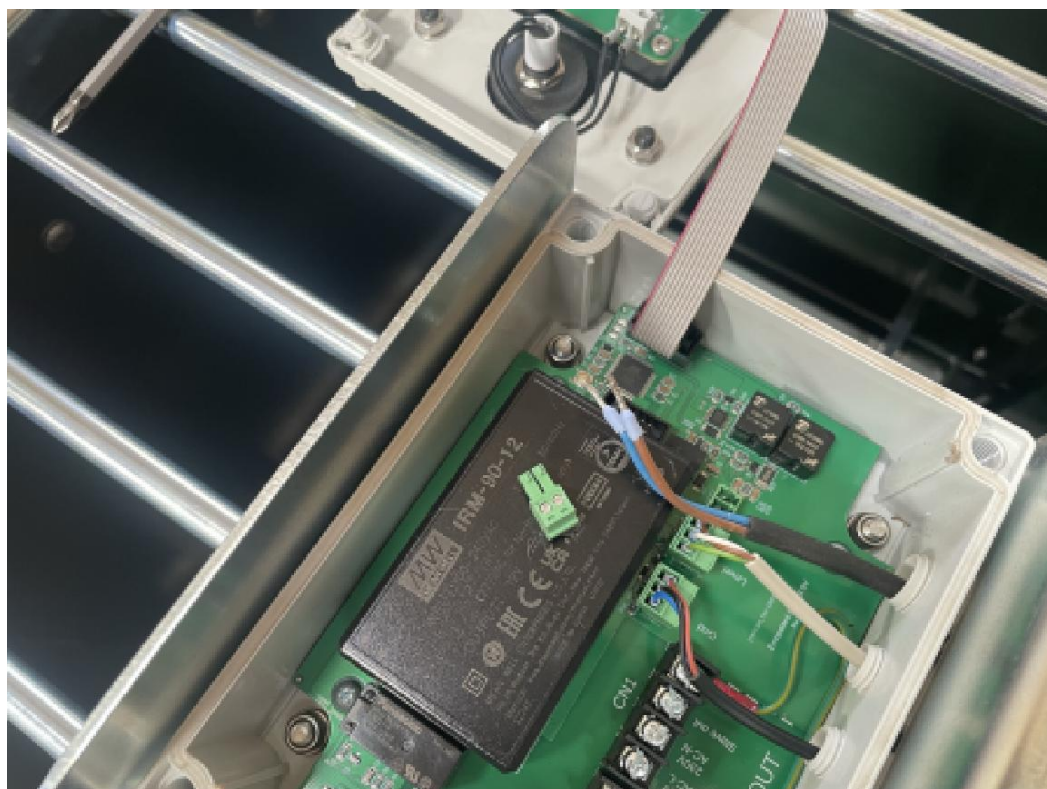


[] Desserrez les bornes de la fiche à l'aide d'un petit tournevis plat.

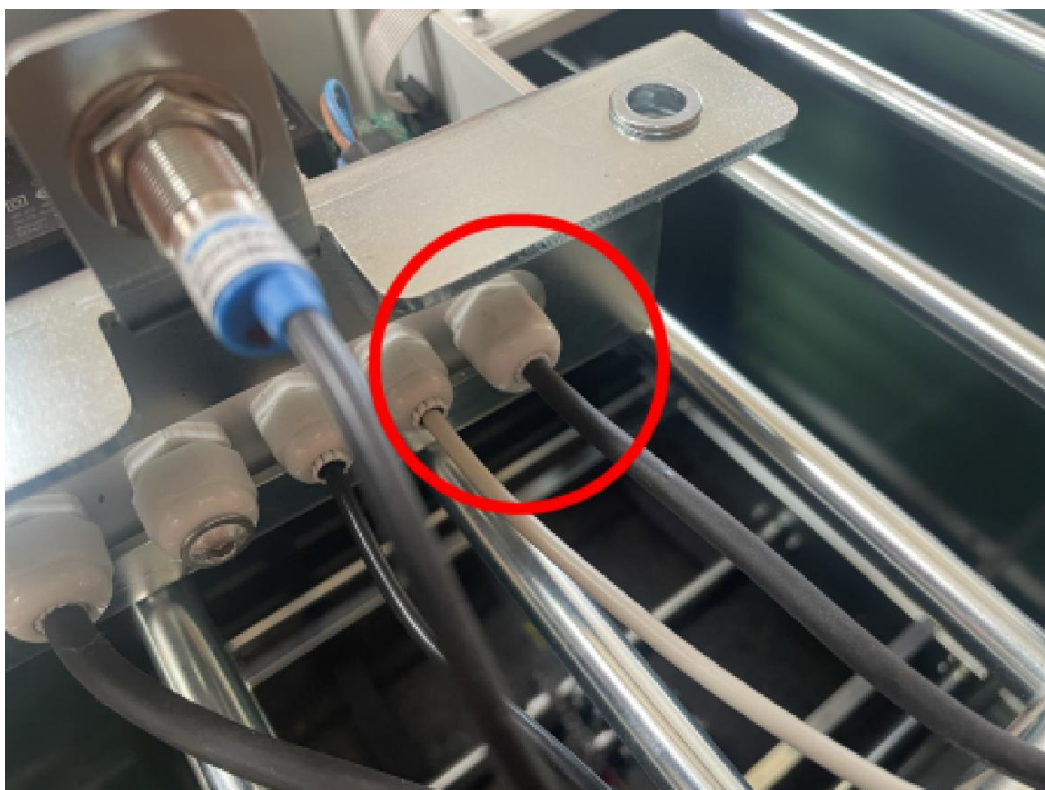
CONSEIL : Prenez une photo de la fiche afin de voir clairement quelle couleur de fil correspond à quelle connexion de la fiche. Vous pourrez ainsi vous y référer ultérieurement en cas de doute lors du raccordement des fils.



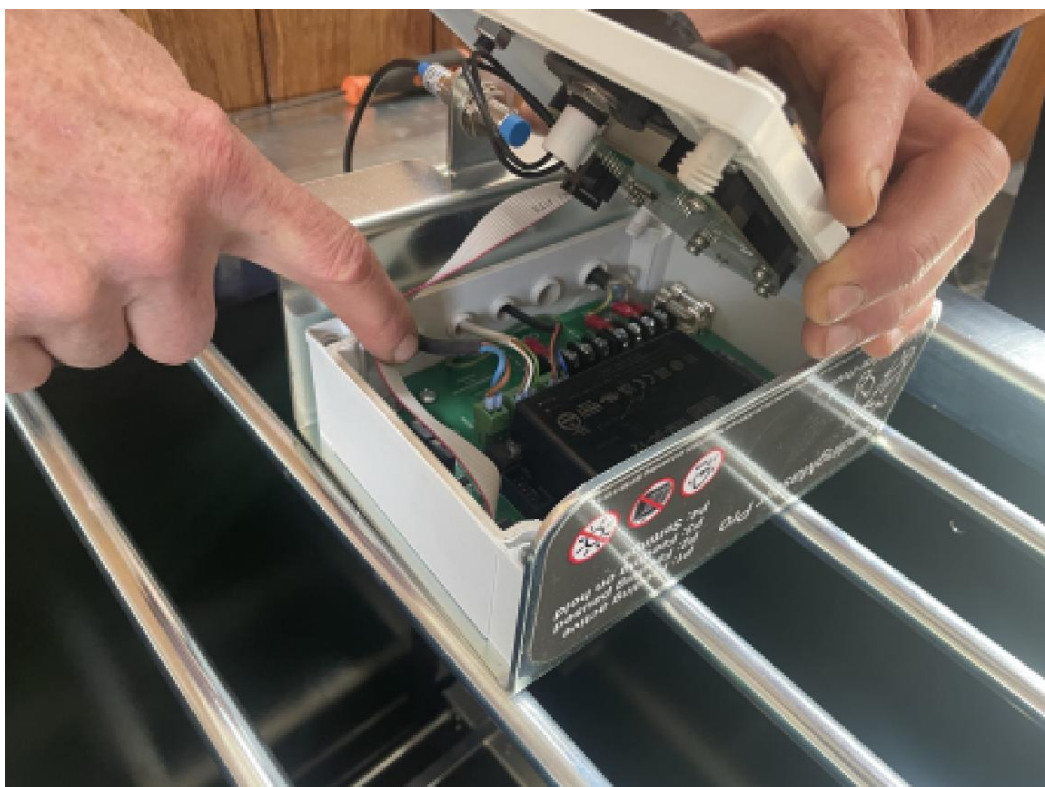
[] Retirez les fils de la fiche.



- [] Dévissez la dernière partie du serre-câble à l'arrière du contrôleur qui alimente le câble du moteur dans le contrôleur. Retirez le câble du serre-câble. Remettez la partie desserrée du serre-câble en place d'un demi-tour afin de ne pas l'oublier plus tard.



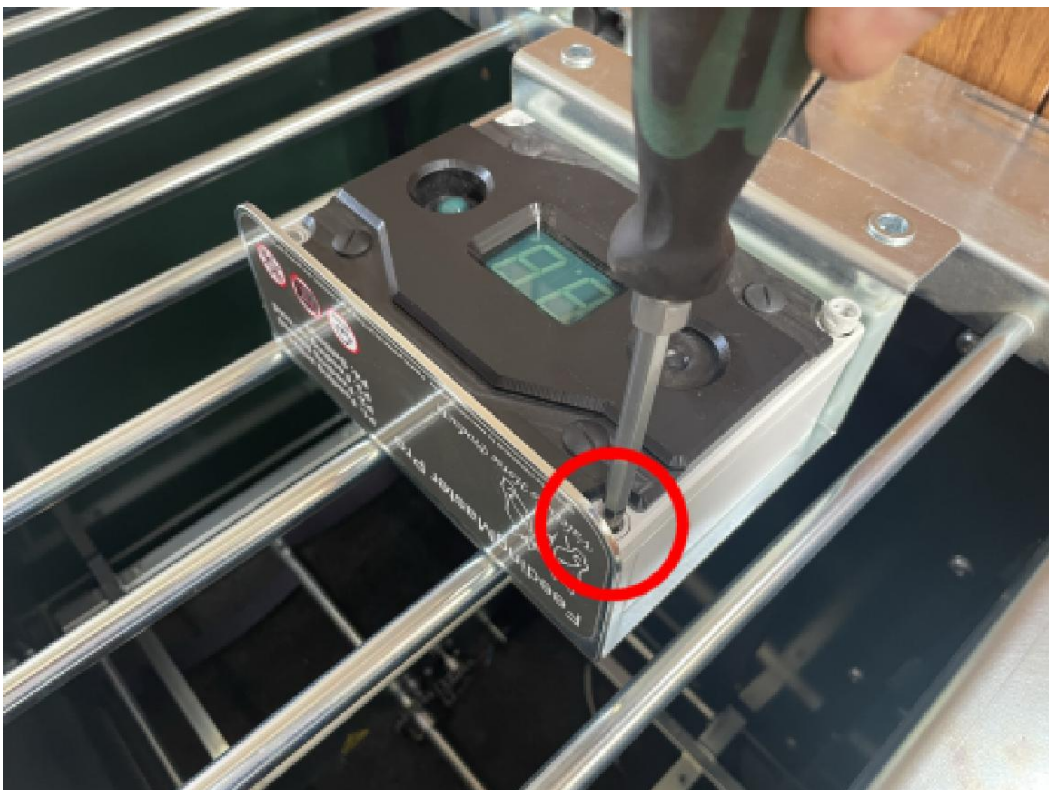
- [] Placez l'avant du boîtier au-dessus du boîtier du contrôleur. Appuyez délicatement sur le câble de l'écran dans le coin du boîtier.



- [] Placez l'avant du boîtier sur le boîtier du contrôleur. Vérifiez qu'il n'y a pas de fils entre les pièces et que l'avant du boîtier repose correctement sur l'arrière du boîtier.



- [] Fixez l'avant du boîtier en serrant légèrement l'un des écrous.



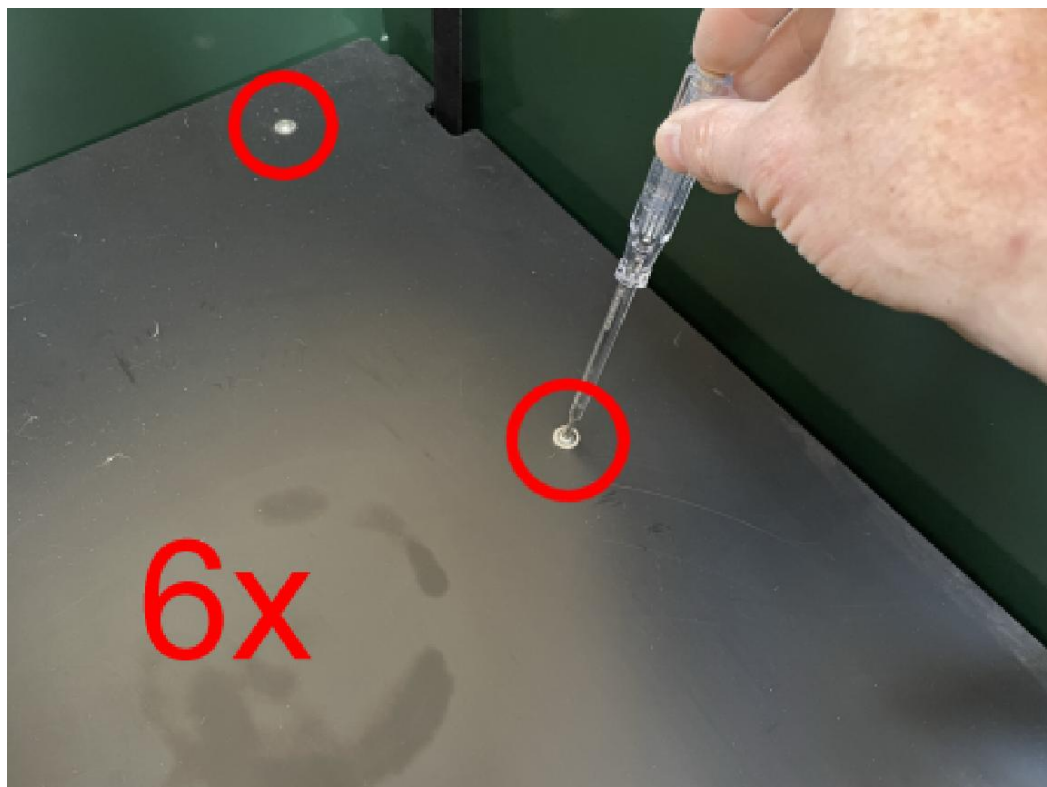
- [] Remettez le contrôleur sur le support de montage droit.



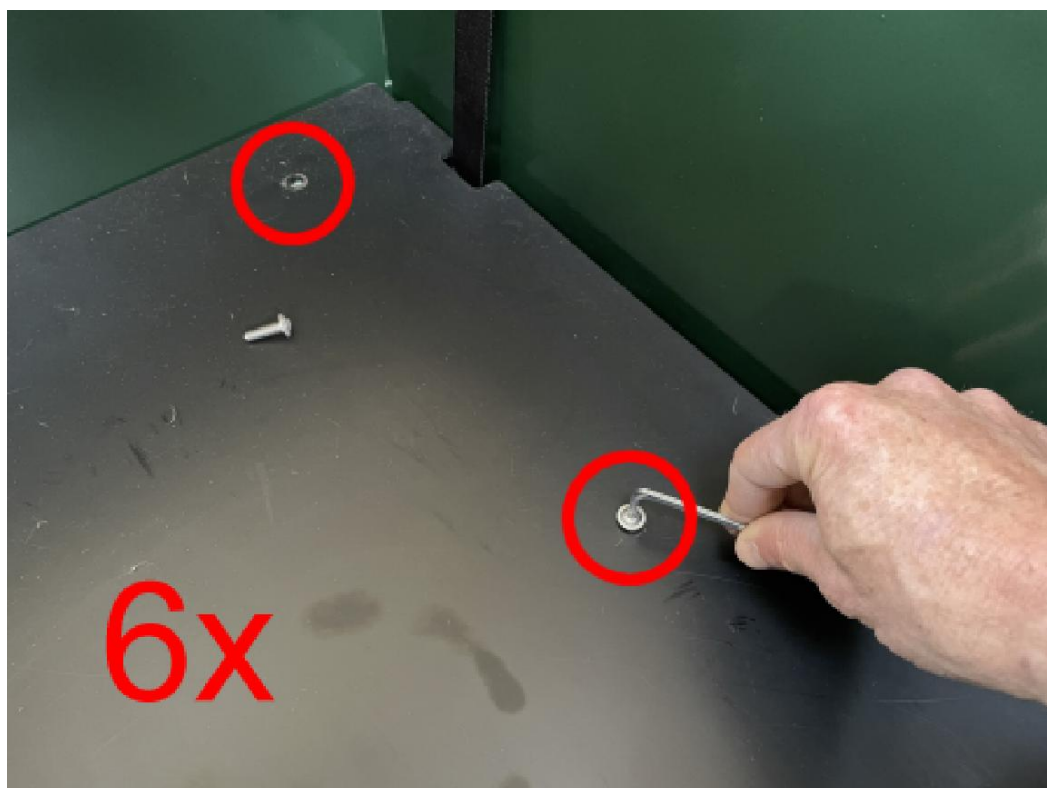
- [] Ouvrez la grille. Pour éviter que la grille ne touche le capteur de grille, il peut être nécessaire de soulever légèrement le contrôleur lors de l'ouverture de la grille.



- [] Enlevez la poussière des boulons Allen du fond d'alimentation en la détachant à l'aide d'un petit tournevis, puis en la soufflant.



- [] Dévissez les 6 vis Allen du fond de l'alimentation à l'aide d'une clé Allen de 4 mm.



[] Retirez le fond d'alimentation du FeedingMaster Pro.



[] Inclinez le mécanisme d'alimentation de manière à ce que la chaîne soit clairement visible.



[] Recherchez la pièce d'accouplement dans la chaîne.



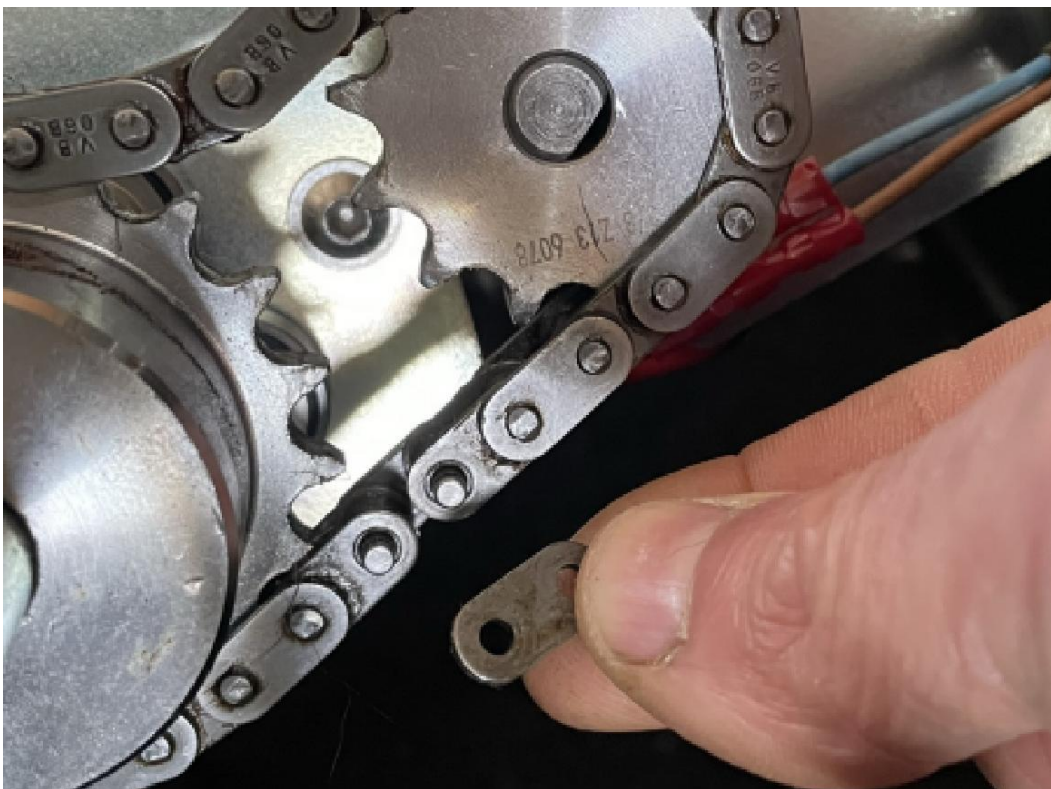
[] À l'aide d'une pince à bec fin, appuyez sur le clip de retenue vers l'arrière.



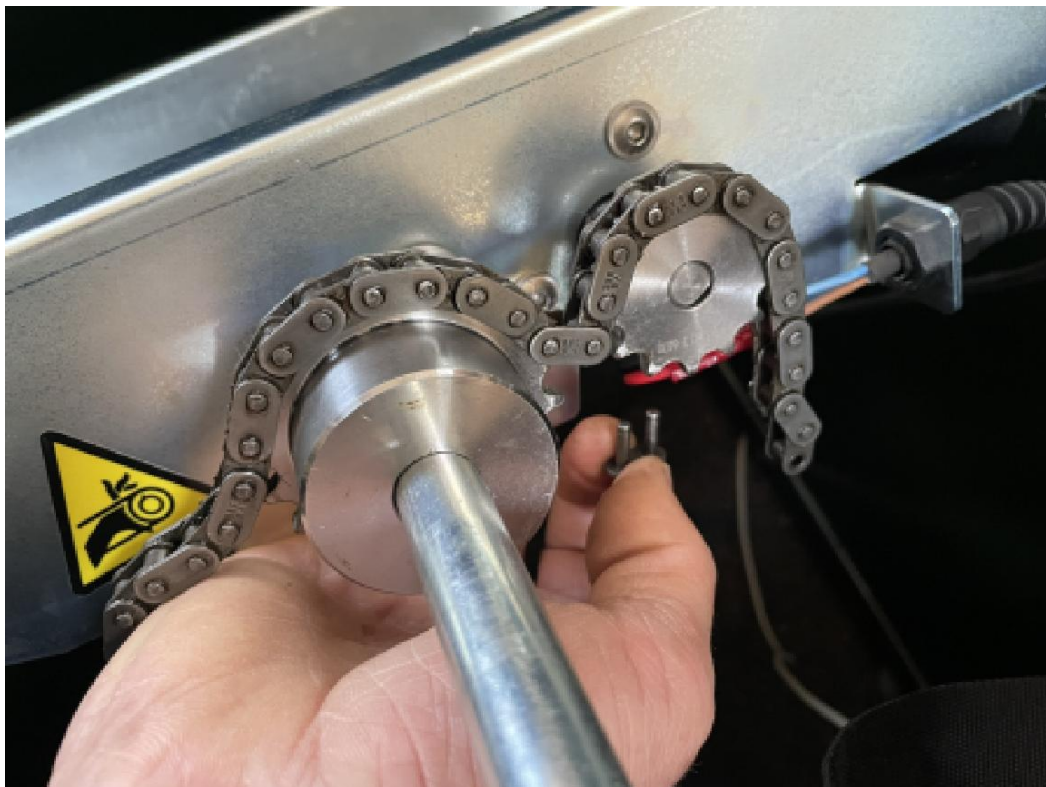
[] Retirez le clip de retenue de la plaque de retenue.



[] Retirez la plaque de retenue de la partie d'accouplement.



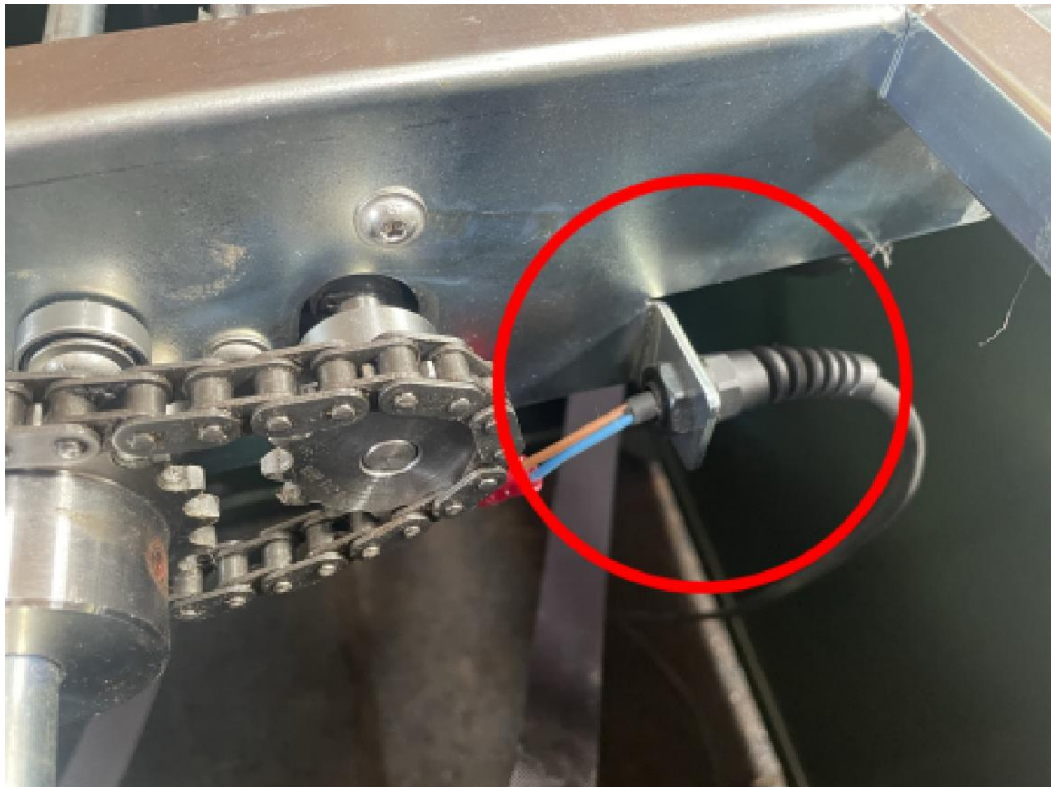
- [] Retirez la partie d'accouplement de la chaîne. Maintenez fermement le mécanisme d'alimentation afin qu'il ne tombe pas une fois la chaîne libérée.



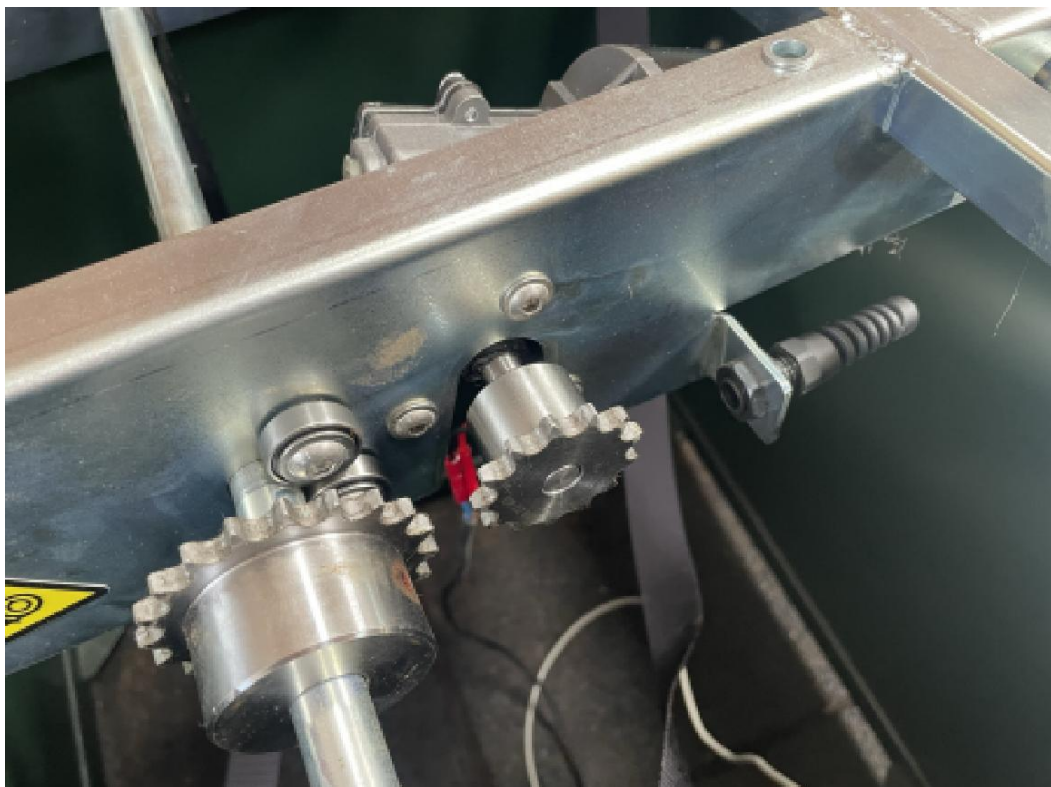
- [] Soulevez le mécanisme d'alimentation hors du FeedingMaster Pro. Faites-le pivoter de 90 degrés dans le sens des aiguilles d'une montre et placez-le sur le bord supérieur du FeedingMaster Pro. Le capteur de hauteur bleu se trouve alors à l'avant du FeedingMaster Pro.



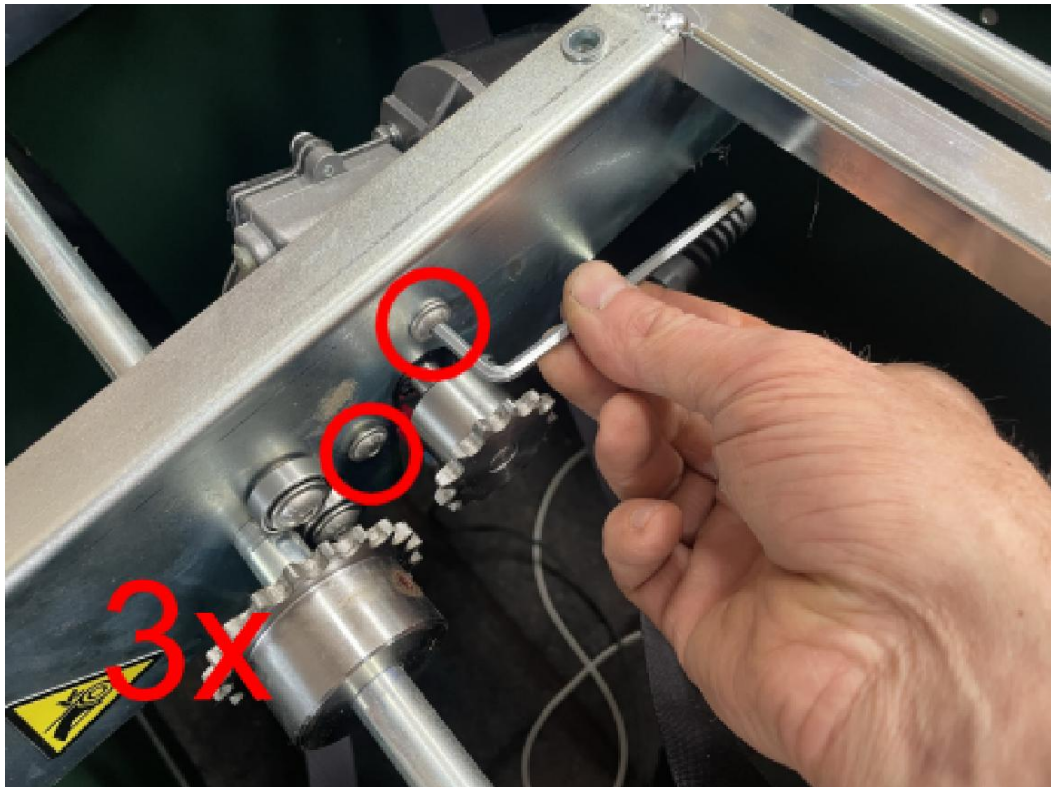
- [] Dévissez la dernière partie du serre-câble qui alimente le câble du moteur à travers le mécanisme d'alimentation.



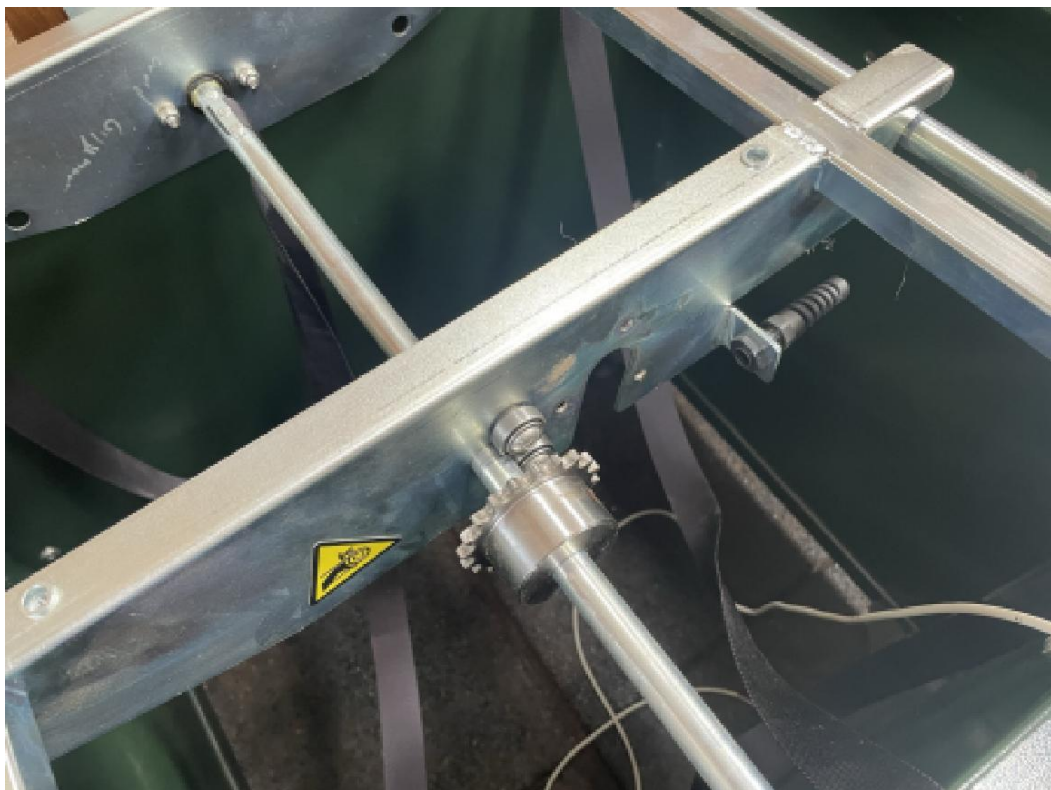
- [] Retirez le câble du moteur du serre-câble. Remettez la partie desserrée du serre-câble en place en la tournant d'un demi-tour afin de ne pas l'oublier par la suite.



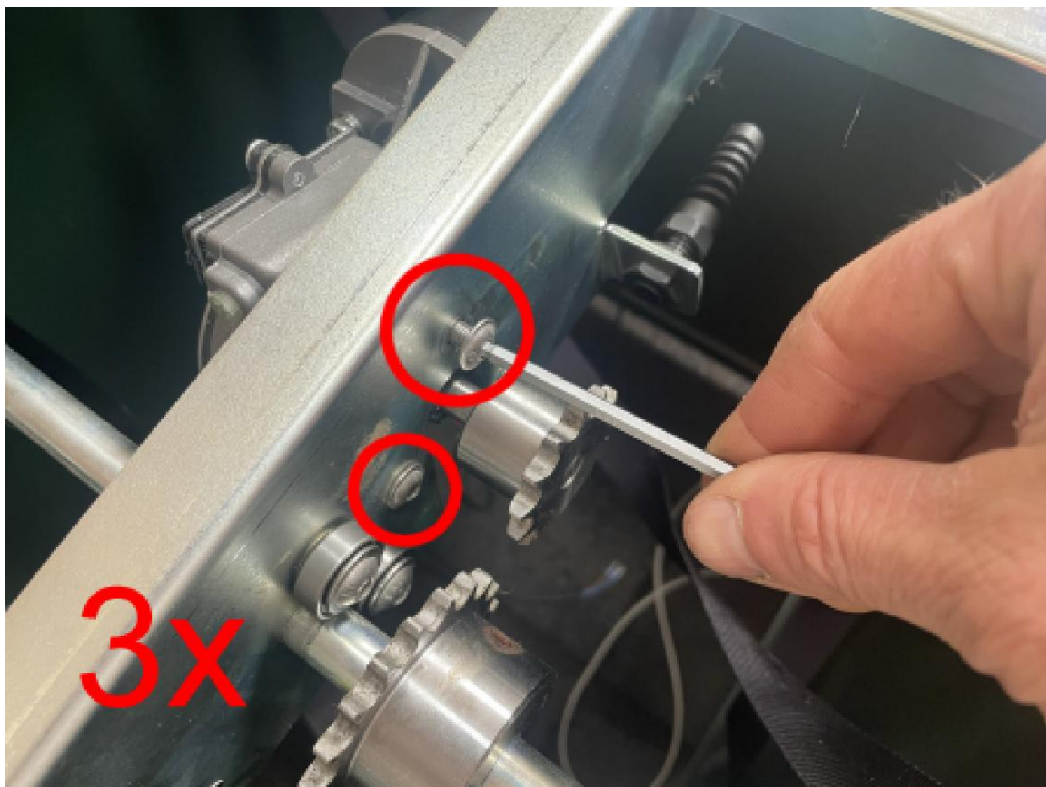
- [] Desserrez les trois boulons qui fixent le moteur au mécanisme d'alimentation. Utilisez pour cela une clé Allen de 4 mm.



- [] Retirez le moteur.



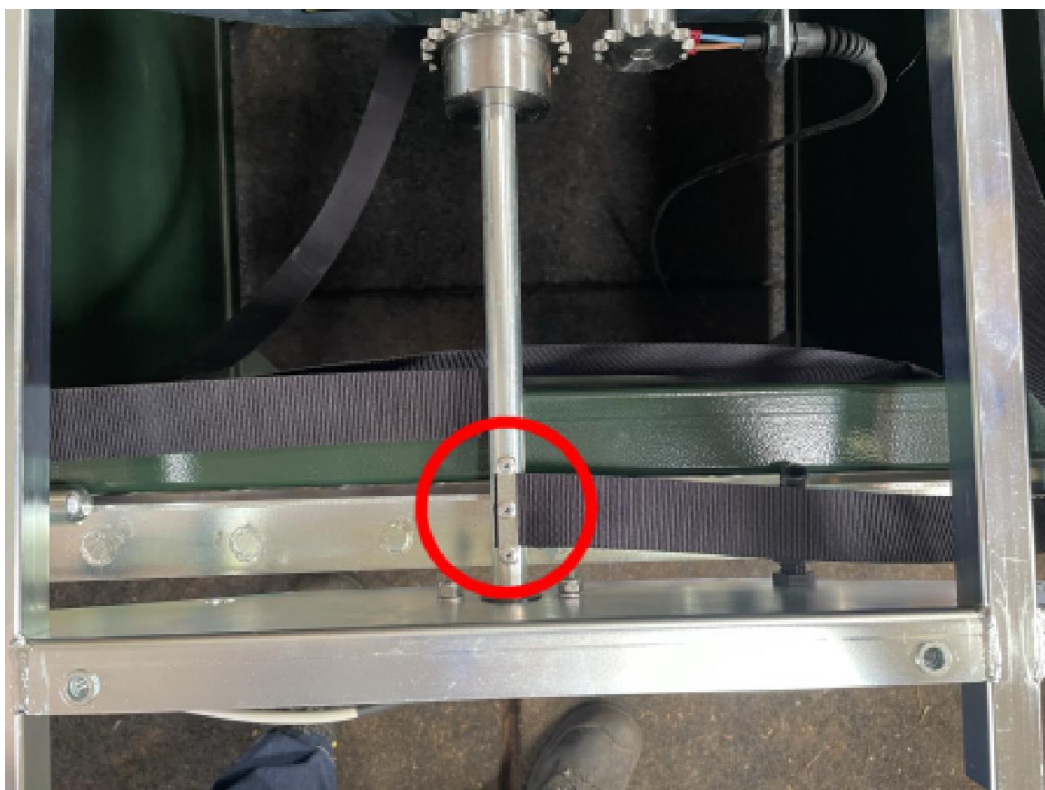
- [] Fixez le nouveau moteur à l'aide des trois boulons à bride M6x16. Serrez-les fermement.



- [] Pour le câble du moteur, passez-le dans le serre-câble qui guide le câble à travers le mécanisme d'alimentation. Vérifiez qu'un petit morceau de la gaine est toujours visible sur le câble et serrez complètement le serre-câble à la main.



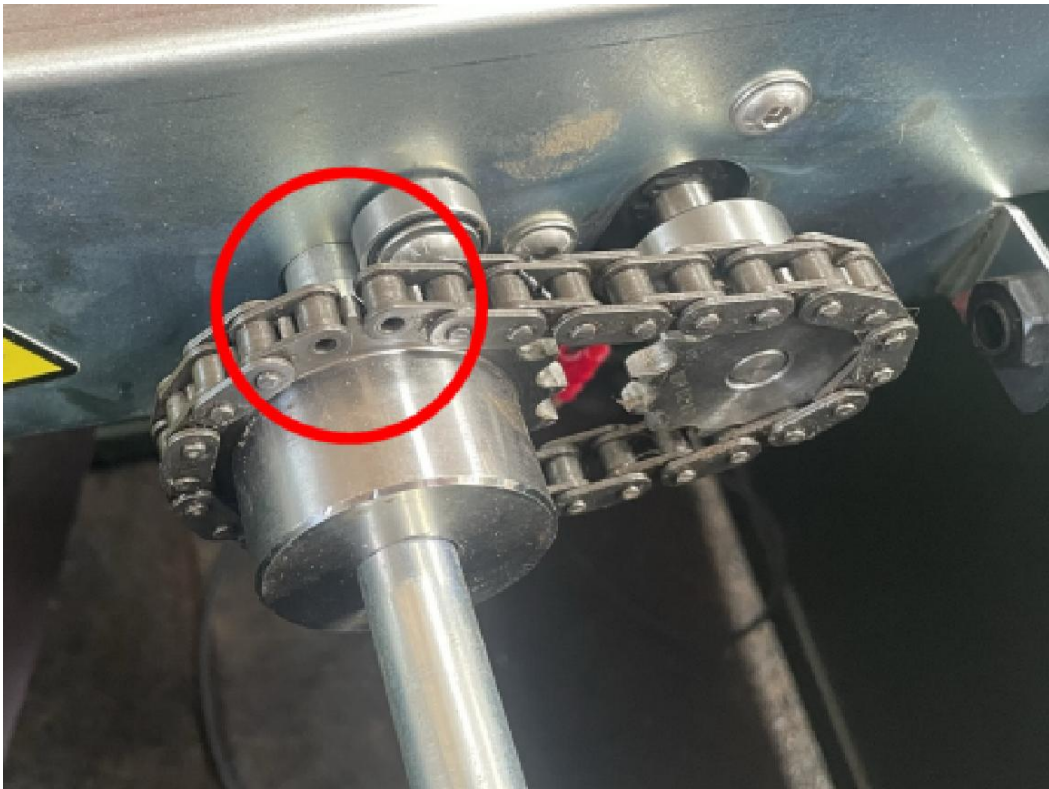
- [] Tournez l'arbre d'entraînement de manière à ce que les sangles de suspension soient complètement déroulées. La sangle de suspension la plus proche du capteur de hauteur bleu doit se trouver au-dessus de l'arbre d'entraînement.



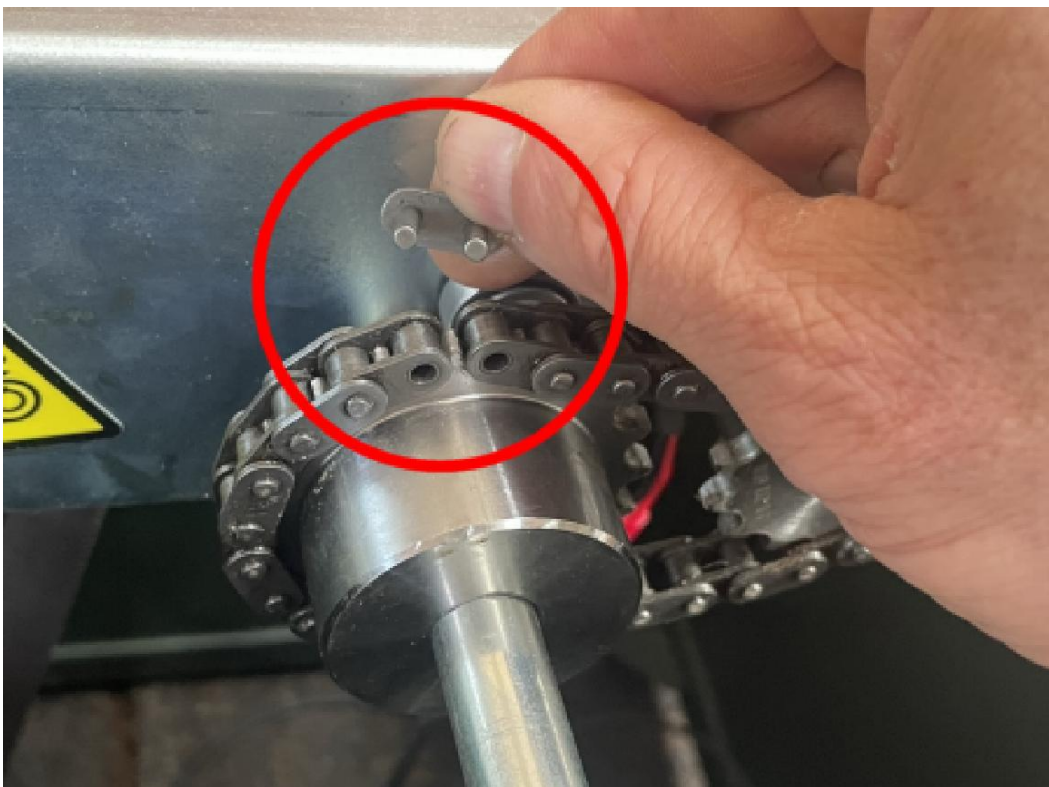
- [] Maintenez l'arbre d'entraînement pour l'empêcher de tourner lors de l'installation de la chaîne. Placez la chaîne avec un maillon dans la dent supérieure du grand pignon sur l'arbre d'entraînement.



- [] Maintenez l'arbre d'entraînement pour l'empêcher de tourner lors de l'installation de la chaîne. Tirez la chaîne autour du pignon du moteur et placez l'extrémité dans la dent à côté de la dent supérieure du grand pignon.



- [] Faites glisser la pièce d'accouplement à travers les deux extrémités de la chaîne.



[] Placez la plaque de retenue sur la pièce d'accouplement.



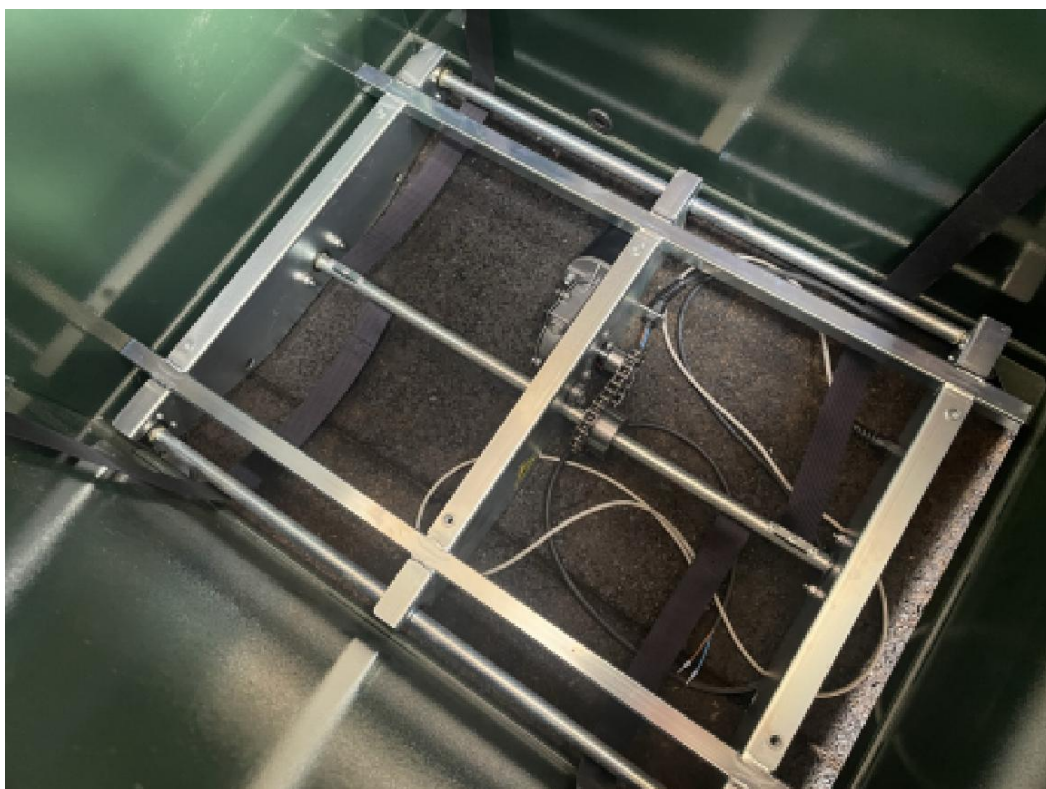
[] Placez le clip de retenue sur la plaque de retenue.



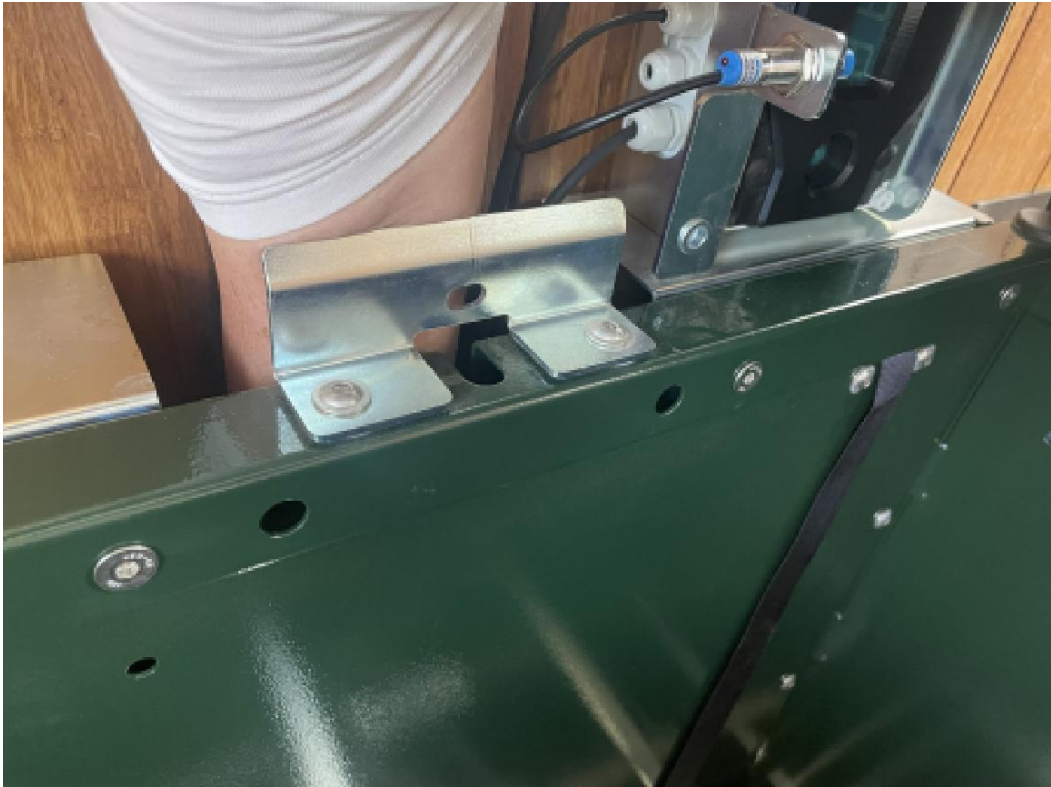
- [] Appuyez dessus à l'aide d'une pince à bec fin.



- [] Saisissez le mécanisme d'alimentation, tournez-le de 90 degrés dans le sens inverse des aiguilles d'une montre et abaissez-le doucement dans le FeedingMaster Pro posé au sol. Vérifiez qu'aucun câble n'est coincé entre le mécanisme d'alimentation et le sol. Vérifiez que les sangles de suspension ne sont pas tordues.



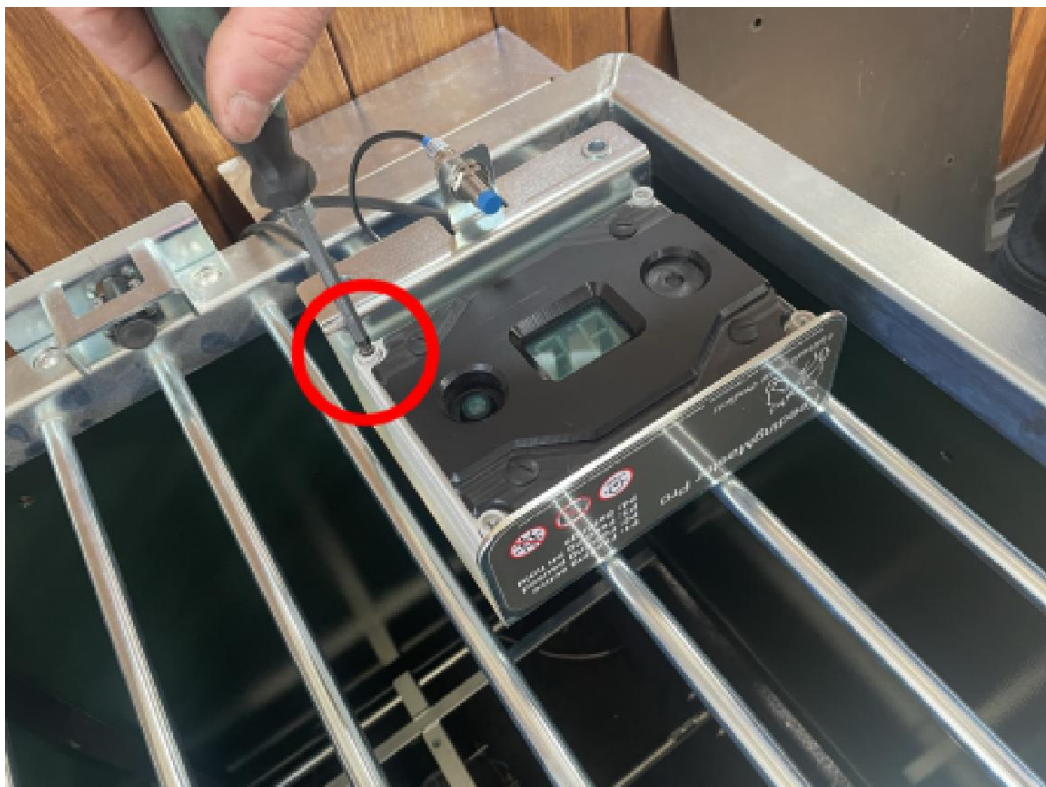
- [] Faites glisser le câble du moteur sous la paroi arrière du FeedingMaster. Prenez le câble par le trou entre les supports de montage et tirez-le doucement vers le haut.



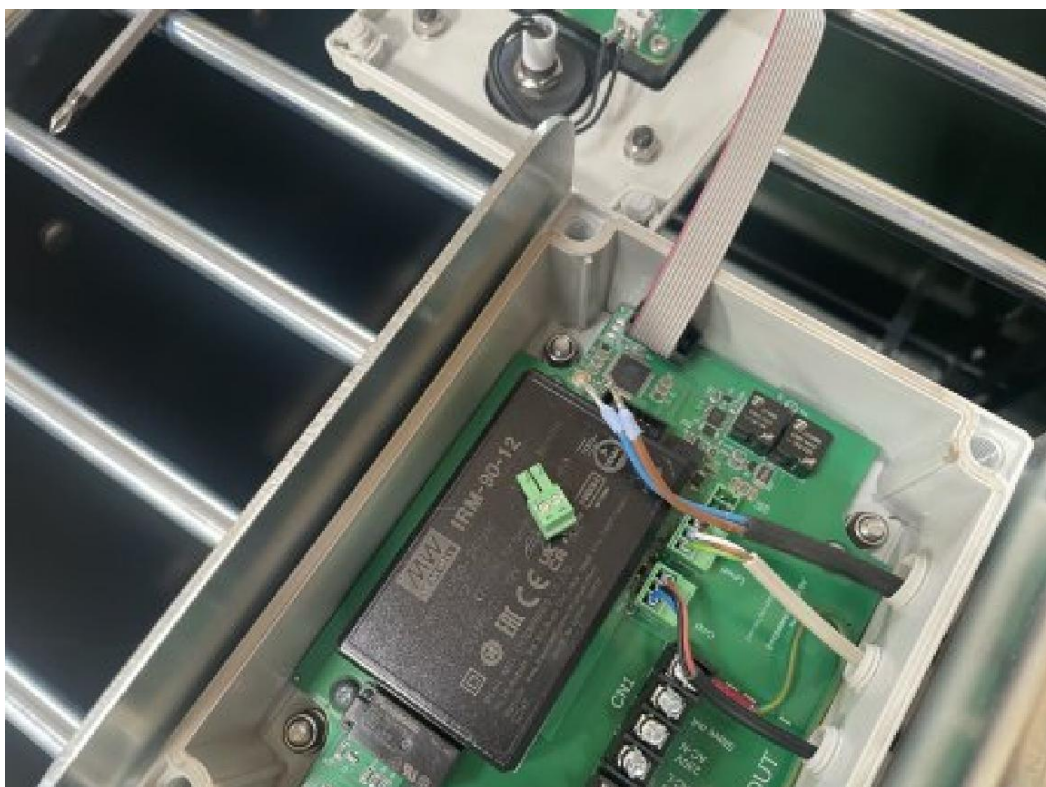
- [] Fermez la grille et placez le contrôleur sur la grille.



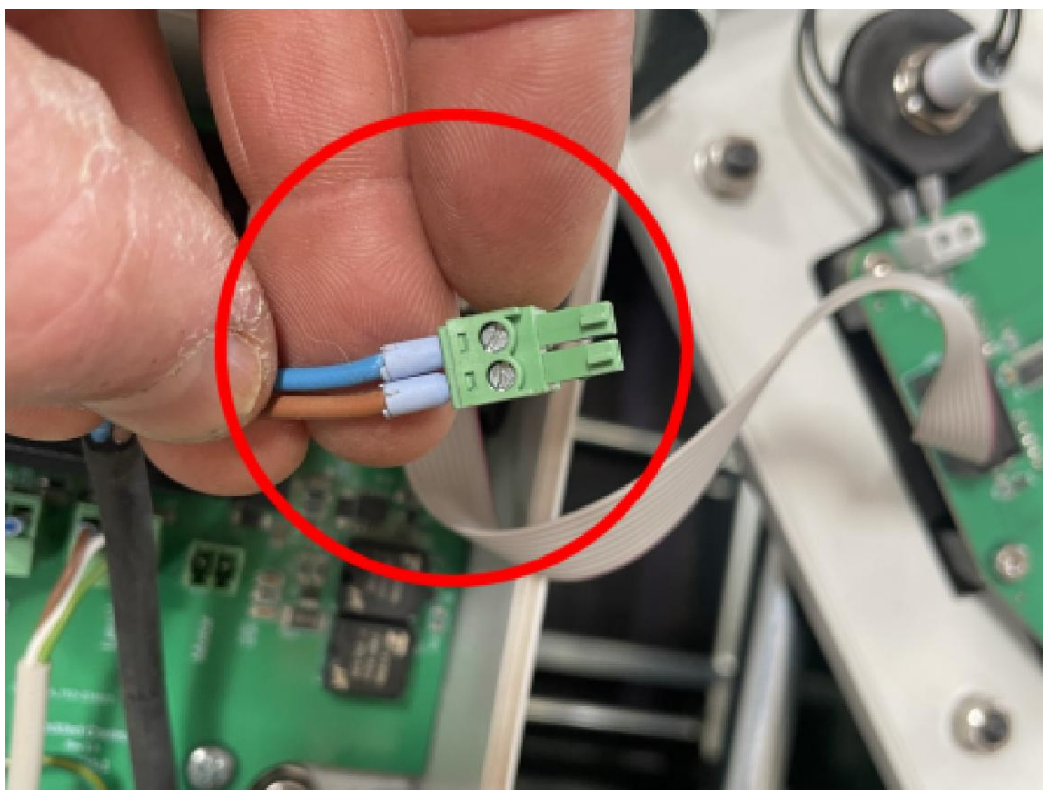
- [] Dévissez l'écrou à l'avant du boîtier du contrôleur.



- [] Placez l'avant du boîtier du contrôleur à côté du contrôleur. Faites passer le câble du moteur à travers le dispositif de décharge de traction dans le boîtier du contrôleur. Ne le serrez pas encore.

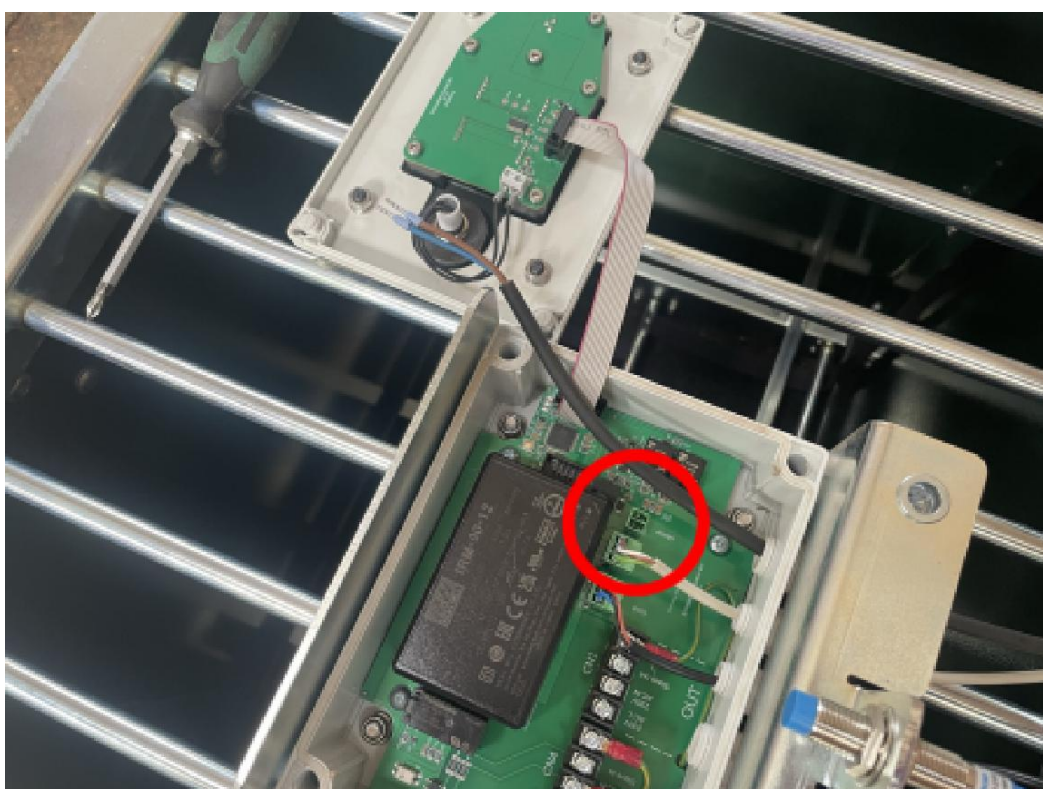


- [] Placez les fils dans la fiche et vissez-la à la main. Vérifiez que les couleurs des fils sont correctement connectées. Serrez ensuite la vis à l'aide d'un tournevis d'un quart à un huitième de tour.



AVERTISSEMENT : Vérifiez à nouveau les fils. S'ils sont connectés dans le mauvais sens, le tapis d'alimentation se déplacera dans le mauvais sens lorsque le FeedingMaster Pro sera mis en marche et le capteur de hauteur sera définitivement endommagé.

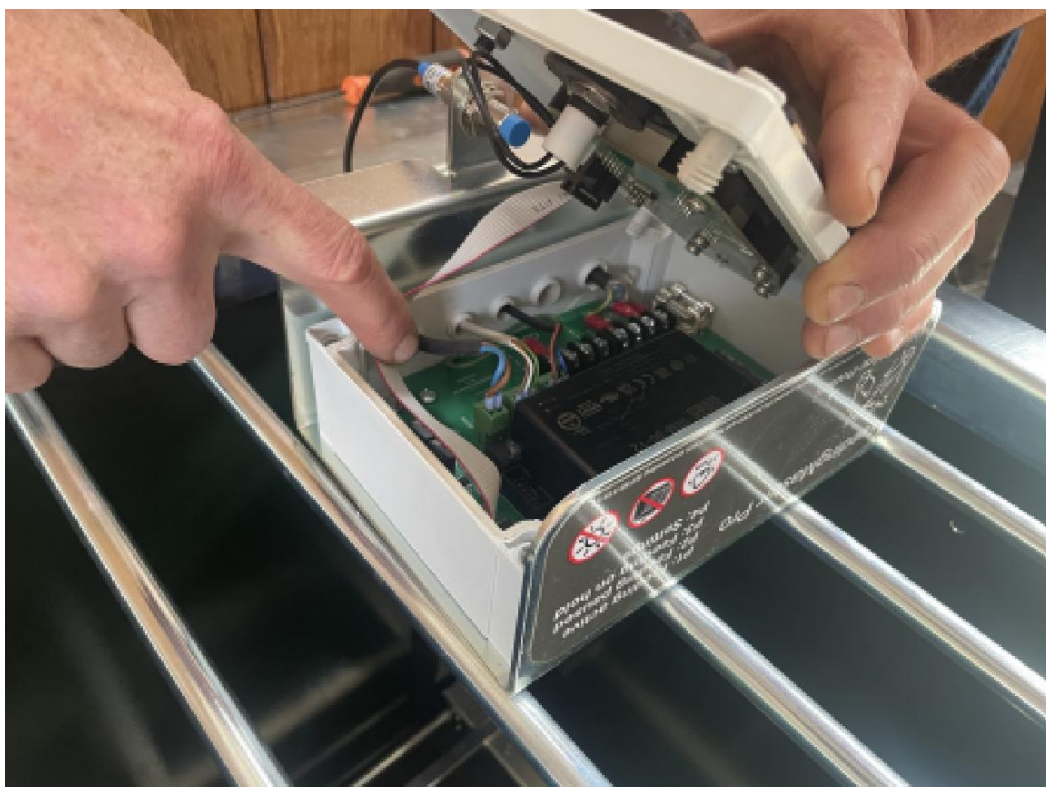
- [] Enfoncez la fiche du moteur dans le connecteur du contrôleur portant la mention « Motor ».



- [Tirez doucement le câble du moteur hors du serre-câble jusqu'à ce qu'il soit aussi court que possible, mais sans le mettre sous tension. Serrez complètement le serre-câble à la main.



- [] Placez l'avant du boîtier au-dessus du boîtier du contrôleur. Enfoncez délicatement le câble de connexion de l'écran dans le coin du boîtier.



- [] Placez l'avant du boîtier sur le boîtier du contrôleur. Vérifiez qu'il n'y a pas de fils entre les pièces et que l'avant du boîtier repose correctement sur l'arrière du boîtier.



- [] Fixez l'avant du boîtier en serrant les quatre écrous à la main. Serrez les écrous d'un huitième de tour à l'aide d'un tournevis.



AVERTISSEMENT : Si les écrous sont trop serrés, le joint en silicone entre l'avant et l'arrière du boîtier sera écrasé et les deux pièces ne seront plus étanches. De l'humidité peut alors se condenser dans le boîtier, provoquant un dysfonctionnement du contrôleur.

[] Placez le contrôleur sur le support de montage droit.



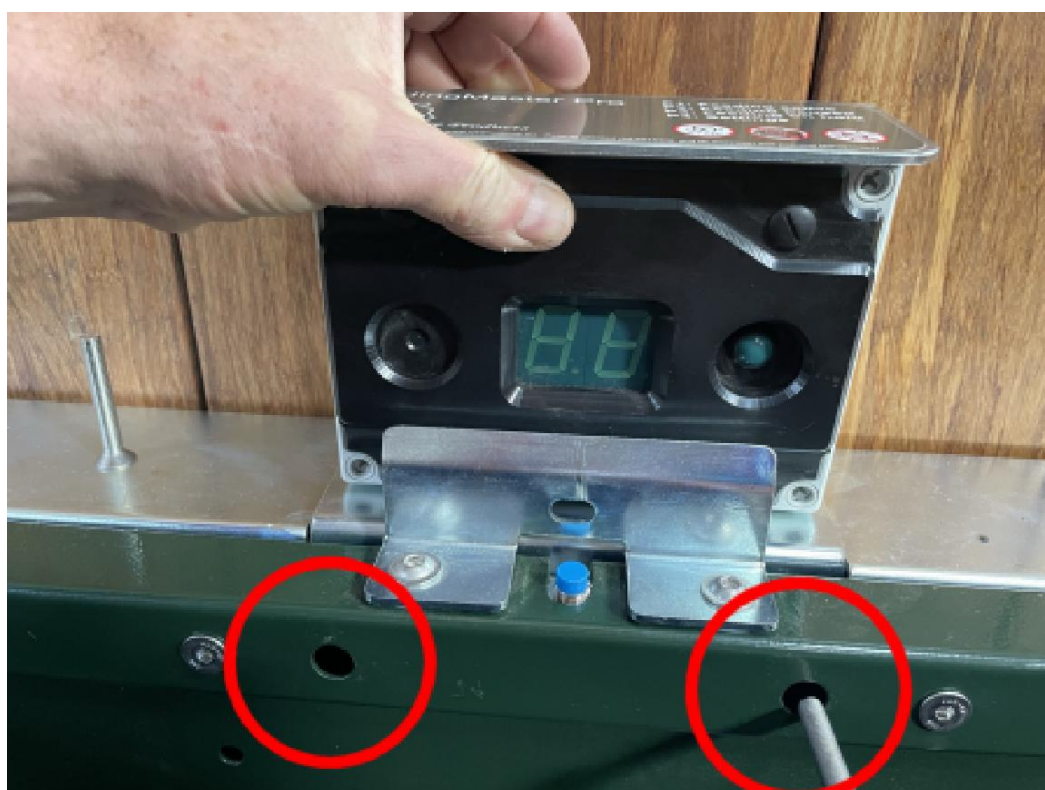
[] Ouvrez la grille.



- [] Saisissez le contrôleur et inclinez-le vers l'avant. Abaissez le contrôleur entre les supports de montage. Accrochez le capteur de la grille dans le renforcement situé sous le support de fermeture de la grille.



- [] Inclinez le contrôleur vers l'arrière. Fixez le contrôleur à l'aide de deux boulons à tête fraisée M8x60.



- [] Tirez lentement les fils du moteur et du capteur de hauteur aussi loin que possible dans le FeedingMaster Pro.



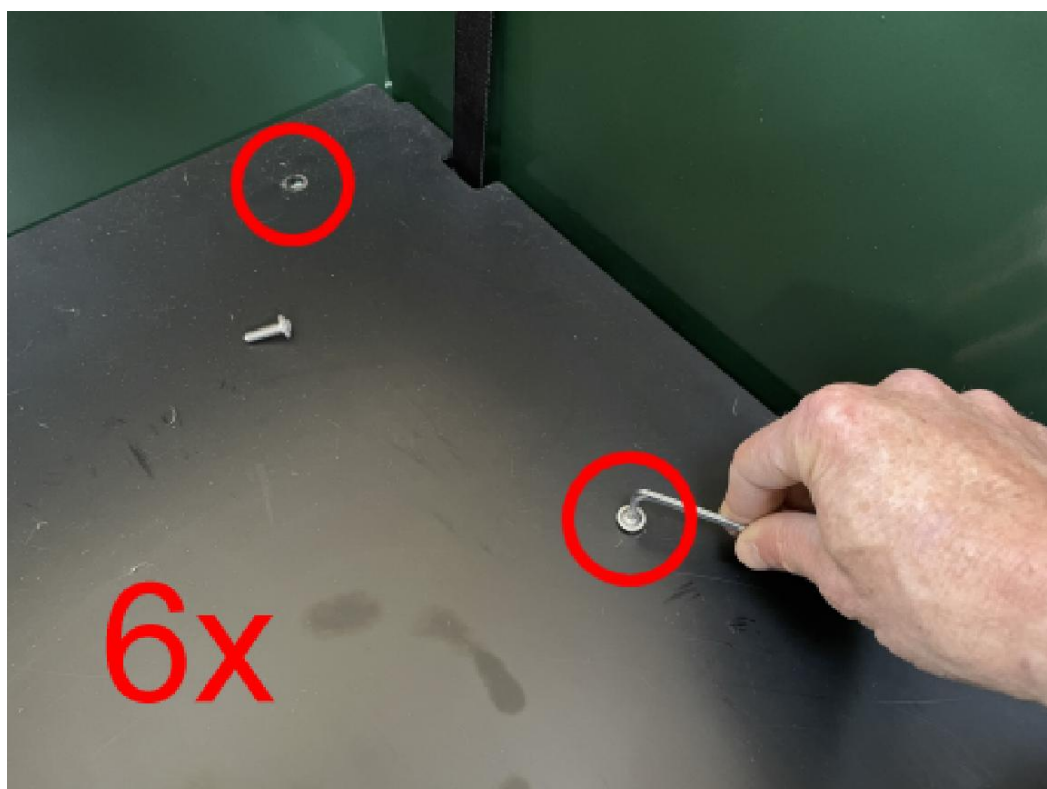
- [] Fermez la grille et remettez le FeedingMaster Pro sous tension.



- [] Ouvrez la grille. Le fond d'alimentation se soulève jusqu'à la position de remplissage. Attendez que le fond d'alimentation ait cessé de bouger. Placez le fond d'alimentation sur le mécanisme d'alimentation. Le côté mat est tourné vers le haut et les fentes à l'avant pour les bandes de levage sont aussi rapprochées que possible. À l'arrière, il y a des renforcements dans les coins pour les boulons qui fixent les supports de montage au FeedingMaster Pro.



- [] Fixez le fond d'alimentation à l'aide de six boulons à bride M6x20.



Votre FeedingMaster Pro est à nouveau prêt à l'emploi.